

Memoria de actividades 2025

ÍNDICE

Hitos destacados de APTE durante 2025.....	<u>4</u>
Miembros.....	<u>6</u>
Estadísticas.....	<u>7</u>
Comité ejecutivo.....	<u>10</u>
Comisiones delegadas.....	<u>11</u>
Asambleas APTE.....	<u>14</u>
Relaciones institucionales.....	<u>16</u>
Relaciones internacionales.....	<u>19</u>
Actuaciones.....	<u>21</u>
Grupos de trabajo.....	<u>28</u>
Proyectos.....	<u>29</u>
Convenios.....	<u>35</u>
Eventos.....	<u>36</u>
Publicaciones.....	<u>42</u>

Introducción

La Asociación de Parques Científicos y Tecnológicos de España (APTE) ha reforzado durante 2025 su papel como agente vertebrador del ecosistema español de innovación, consolidándose como una red de referencia para la cooperación entre parques científicos y tecnológicos y como interlocutor clave ante las administraciones públicas. A lo largo del año, APTE ha desarrollado diversas iniciativas estratégicas orientadas a fortalecer la gobernanza de la asociación, impulsar la transferencia de conocimiento y tecnología, y apoyar el emprendimiento innovador.

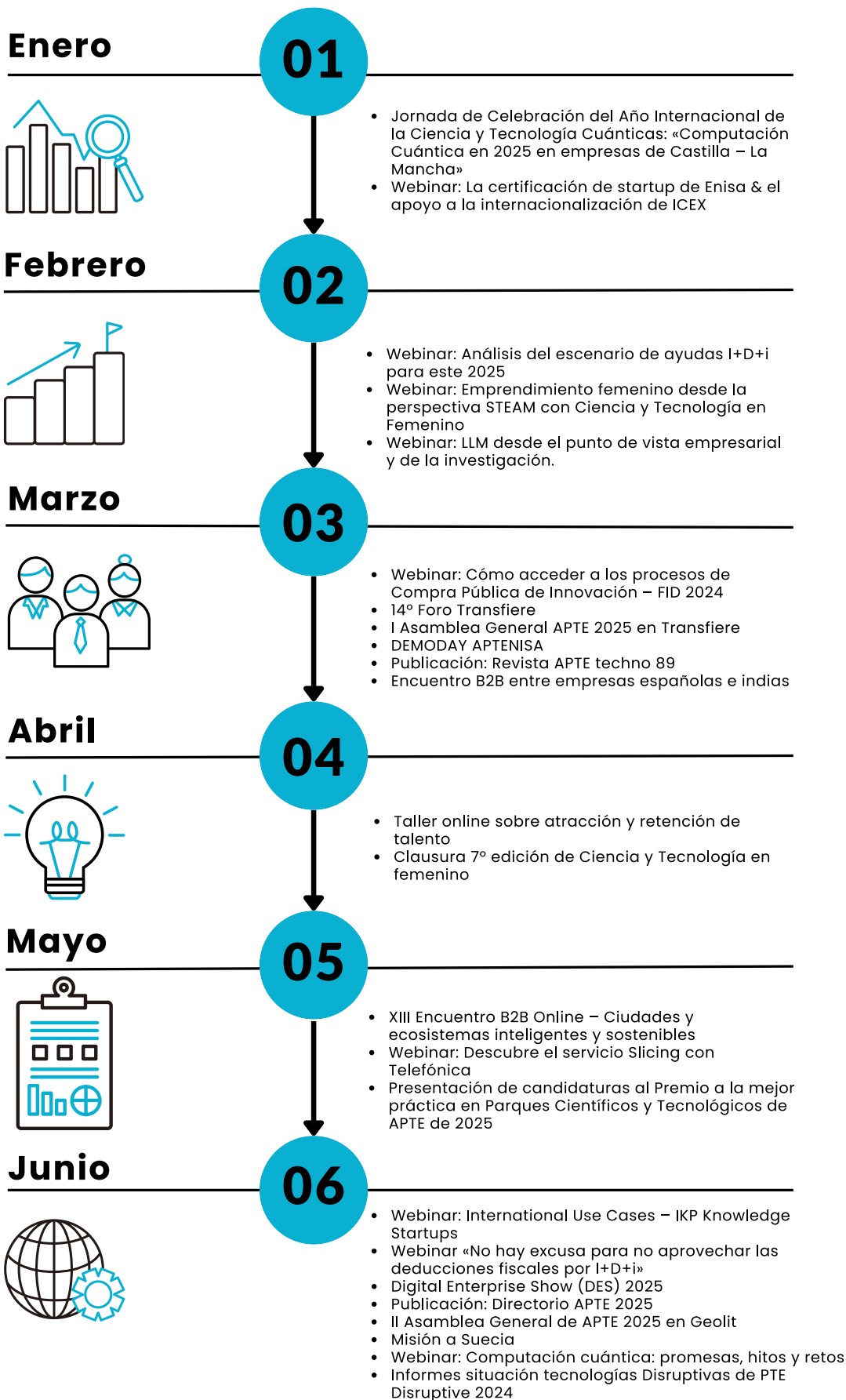
En el ámbito institucional, APTE ha intensificado su participación en el diseño y seguimiento de políticas públicas vinculadas a la innovación, la industria y el desarrollo de ecosistemas, reforzando su colaboración con organismos como el Ministerio de Ciencia, Innovación y Universidades, el CDTI y la Agencia Estatal de Investigación, y avanzando en el impulso de iniciativas estratégicas como la Plataforma Tecnológica Española de Tecnologías Disruptivas (DISRUPTIVE).

Asimismo, APTE ha continuado promoviendo la cooperación internacional y la colaboración empresarial, destacando la celebración del XVIII Encuentro Ibérico con la red TECPARQUES, la participación en foros internacionales de referencia y el desarrollo de programas como APTENISA, el listado APTE TOP 100 Startups 2025, los encuentros B2B y las actividades de la Red de Técnicos de APTE.

Este documento recoge las principales actividades desarrolladas por APTE a lo largo de 2025, reflejando su contribución al fortalecimiento del ecosistema de parques científicos y tecnológicos y a la mejora de la competitividad y capacidad innovadora del sistema español de innovación

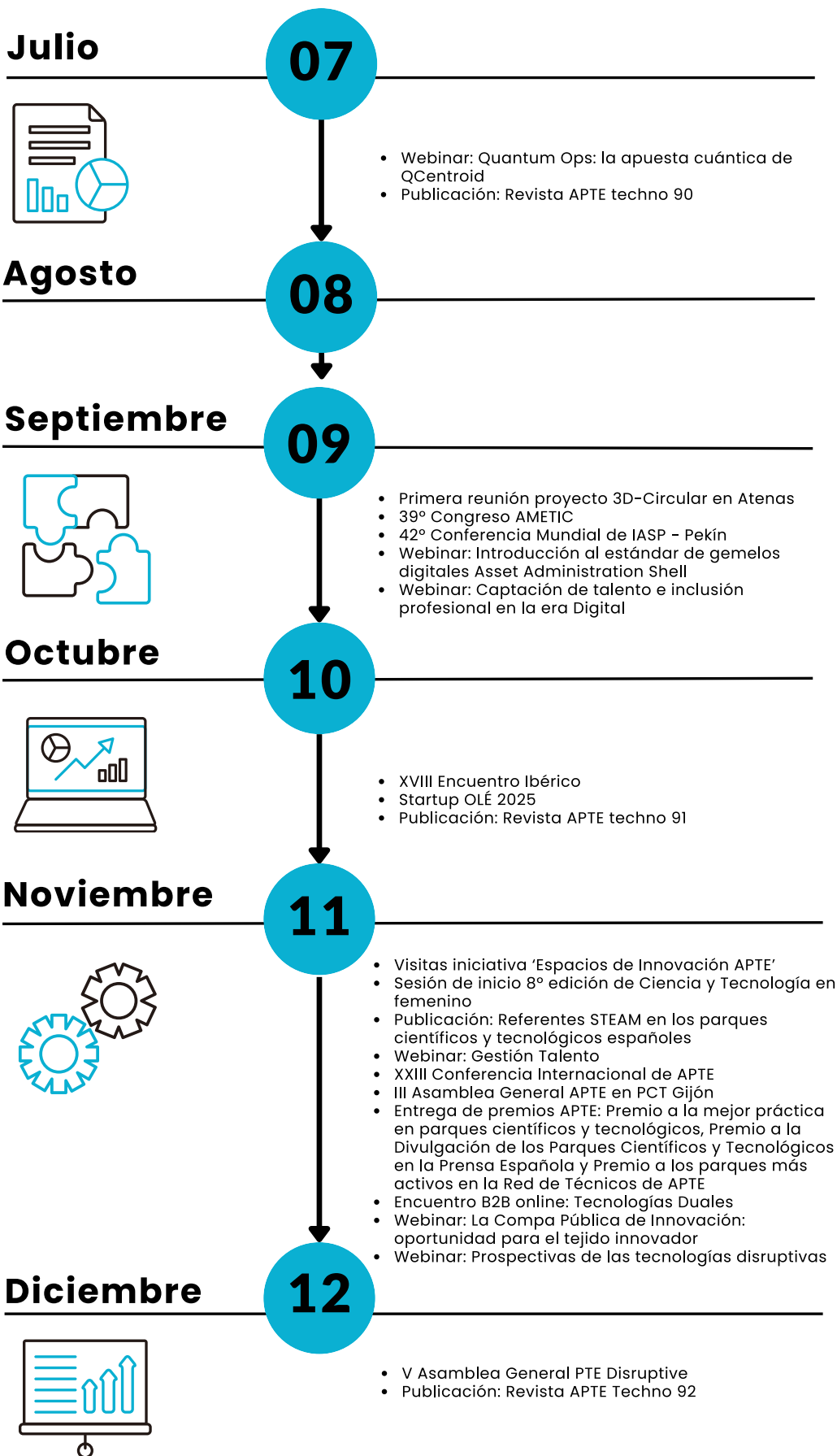
Hitos destacados de APTE durante 2025

PRIMER SEMESTRE DEL AÑO

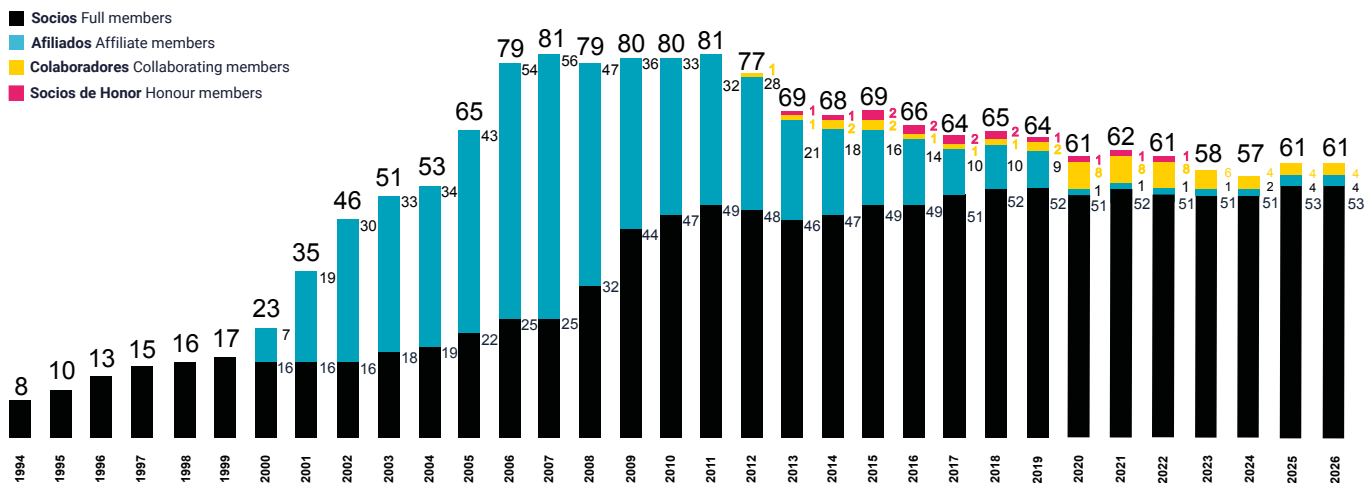


Hitos destacados de APTE durante 2025

SEGUNDO SEMESTRE DEL AÑO



MIEMBROS



La Asociación de Parques Científicos y Tecnológicos de España (APTE) finalizó el año 2025 con un total de 61 miembros: 53 Socios, 4 Afiliados y 4 entidades Colaboradoras.

Durante 2025 se ha producido los siguientes cambios:

NOMBRE PARQUE	FECHA CAMBIO	TIPO DE MIEMBRO
Parque Tecnológico de Gran Canaria Área Experimental de Economía Circular	12/03/2025	INGRESO NUEVO SOCIO
Parc de Recerca i Innovació Universitat de Girona	12/03/2025	READMISIÓN DE SOCIO
Kadans Science Partners SP Services SL	12/03/2025	INGRESO NUEVO AFILIADO
Parque Científico Tecnológico de La Rioja (TECHRIOJA)	18/06/2025	INGRESO NUEVO AFILIADO

ESTADÍSTICAS

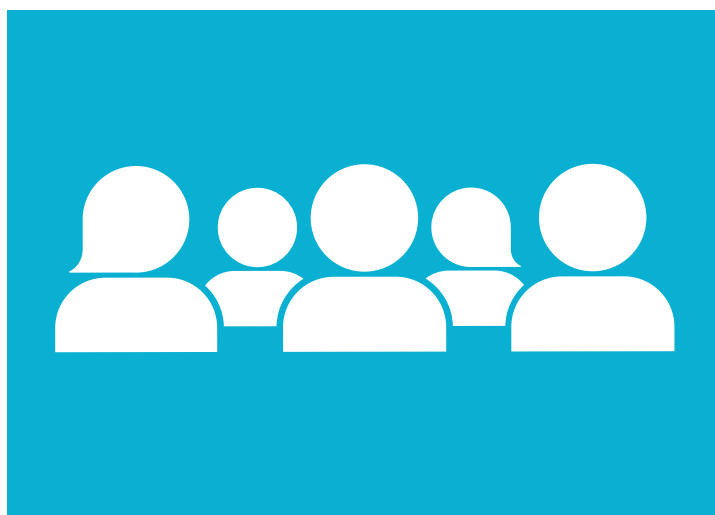
Nº de Empresas

A finales de 2025, el número de empresas e instituciones instaladas en los parques científicos y tecnológicos de APTE era de **6.282** produciéndose un aumento respecto al año anterior del **4,7%**.



Nº de Trabajadores

El volumen de empleo alcanza la cifra de **189.969** trabajadores a finales de 2025, produciéndose un aumento respecto al año anterior del **12,8%**.



Elaboración: Asociación de Parques Científicos y Tecnológicos de España (APTE)
Fuente: Miembros de APTE

ESTADÍSTICAS

Facturación (mill.de euros)

La facturación de las empresas de los parques ha aumentado con respecto a 2024 en un **22,2%** los valores del ejercicio anterior. Los parques facturaron durante el 2025 un total de **38.597** millones de euros.



Número de Trabajadores en I+D

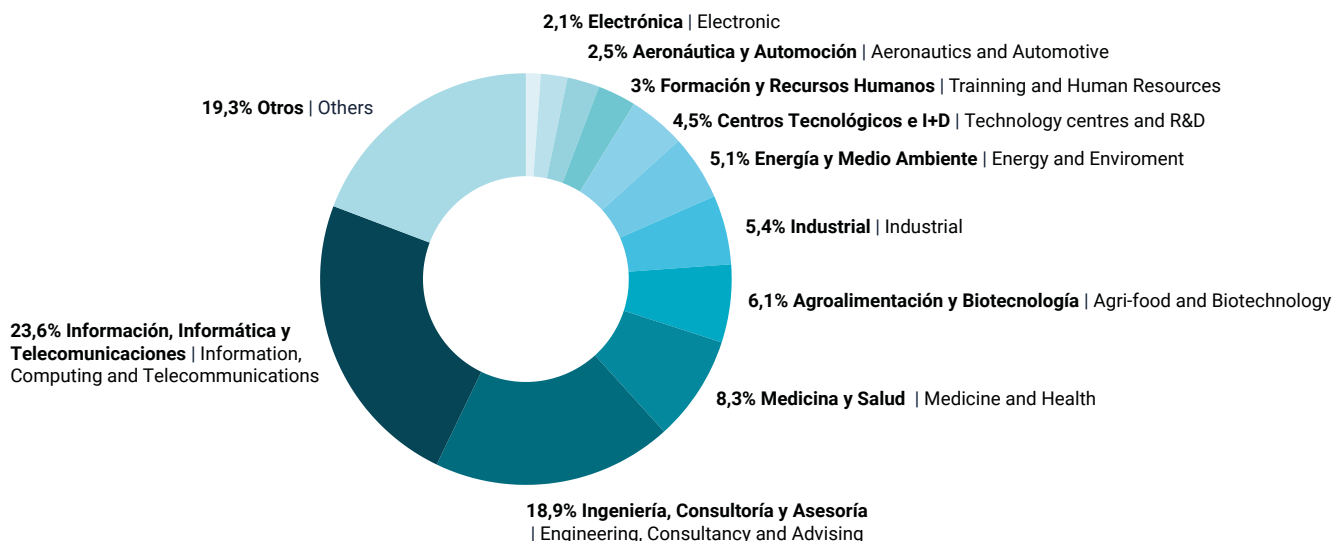
El número de personas que realizan tareas de Investigación y Desarrollo (I+D) en los parques científicos y tecnológicos miembros de APTE. En 2025 se contabilizan un total de **45.092** personas, aumentando un **6,9%** respecto a los datos del año anterior.



Elaboración: Asociación de Parques Científicos y Tecnológicos de España (APTE)
Fuente: Miembros de APTE

ESTADÍSTICAS

Principales sectores



Elaboración: Asociación de Parques Científicos y Tecnológicos de España (APTE)
Fuente: Miembros de APTE

Principales Sectores 2025

En el siguiente gráfico vemos que el sector que aglutina al mayor número de empresas en los parques miembros de APTE es el de la **Información, Informática y Telecomunicaciones con un 23,6%**, seguido por **Ingeniería, Consultoría y Asesoría, con el 18,3%**.

Otros datos de interés recopilados

- Durante el año 2024 los parques miembros de APTE invirtieron **2.333,65 millones** de euros en I+D, un **10,2%** más respecto a 2024.
- El número de empresas de capital extranjero alcanzó la cifra de **480**.
- Los parques alojaron **1071** empresas en incubación (empresas con menos de 3 años).
- Se han contabilizado **1818** empresas nuevas, entre empresas constituidas dentro de los parques y empresas instaladas.
- Se han contabilizado **597** patentes concedidas y **502** solicitadas en los parques durante 2025.
- Se han contabilizado **772** empresas dirigidas por mujeres (datos proporcionados por 40 parques, lo que supone un 18%) y **1.321** empresas con planes de igualdad (datos proporcionados por 39 parques, lo que supone un 31,5%).

COMITÉ EJECUTIVO

El Comité Ejecutivo está conformado por 14 miembros de 9 comunidades autónomas:

Felipe Romera Lubias (Málaga TechPark): presidente.

Itziar Epalza Urkiaga (Parque Tecnológico de Euskadi): vicepresidenta primera.

Sonia Verde Martínez (Parque Tecnológico de Asturias): tesorera.

Amaya Ascensión Bernarás Iturrioz (Parque Tecnológico de Euskadi - Gipuzkoa): secretaria.

Josep Miquel Piqué Huerta (La Salle Technova Barcelona): vicepresidente.

Francisco Mora Más (Ciudad Politécnica de la Innovación): vicepresidente.

Luis Pérez Díaz (Parque Científico y Tecnológico Cartuja): vicepresidente.

Javier Taibo Gallego (Parque Tecnológico de Galicia – Tecnópole): vicepresidente.

María Josefa Padrón León (Fundación Canaria Parque Científico Tecnológico de la Universidad de las Palmas de Gran Canaria): vicepresidenta.

Javier González Benito (Parque Científico de la Universidad de Salamanca): vicepresidente.

Augusto Cobos Pérez (ICECYL. Parques Tecnológicos de Castilla y León): vicepresidente.

Juan Antonio Bertolín Olmos (Espaitec. Parc Científic i Tecnològic de la Universitat Jaume I de Castelló): vicepresidente.

María Terrades Palomar (Parc Científic de Barcelona): vicepresidenta.

Ana Acebrón Rodicio (Parque Científico de la Universidad Carlos III de Madrid - Leganés Tecnológico - Centro de Innovación en Emprendimiento e Inteligencia Artificial (C3N-IA)): vicepresidenta.

Durante 2025, el comité ejecutivo se ha reunido en 4 ocasiones, 3 de ellas en formato híbrido y una en formato 100% online. Las fechas de las reuniones del Comité Ejecutivo de APTE han sido las siguientes:

- 12/03/25 formato híbrido - Málaga.
- 17/06/25 formato híbrido - Jaén.
- 28/10/25 formato online.
- 5/11/25 formato híbrido - Gijón.

COMISIONES DELEGADAS

Las comisiones delegadas de APTE se pusieron en marcha en 2010 y fueron renovadas por última vez el 2 de julio de 2024 con una nueva denominación.

Durante 2025 han seguido trabajando para optimizar las herramientas y servicios que ofrece APTE a sus miembros.

Comisión delegada de Gobernanza, Lobby y Proyectos de Impacto:

Está presidida por Luis Pérez, en representación del Parque Científico y Tecnológico Cartuja y Sonia Verde como vicepresidenta, en representación del Parque Tecnológico de Asturias.

Comisión delegada de Servicios de Valor Añadido para los Ecosistemas de Emprendimiento e Innovación:

Está presidida por Josep M. Piqué, en representación de La Salle Technova Barcelona.

Comisión delegada de Comunicación:

Está presidida por Itziar Epalza, en representación de Parque Tecnológico de Euskadi.

Comisión delegada de Talento:

Está presidida por Juan Antonio Bertolín, en representación de Espaitec, Parc Científic i Tecnològic de la Universitat Jaume I de Castelló.

El plan de trabajo de las comisiones de APTE durante 2025 ha sido el siguiente:

Comisión de Gobernanza, Lobby y Proyectos de Impacto

- Solicitud participación de APTE en el Consejo Asesor de Ciencia, Tecnología, e Innovación (CACTI) del Ministerio de Ciencia, Innovación y Universidades.
- Colaboración con Red.es
- Participación de los parques en iniciativas de Valles Regionales de Innovación.
- Participación en grupos de trabajo para el desarrollo de la ley de Industria y Soberanía estratégica.
- Participación de APTE en los órganos de gobierno y comisiones de AMETIC.
- Grupo de trabajo de IASP de proyectos europeos.
- Solicitudes de proyectos europeos.
- Nueva misión de prospectiva.
- Programas de ICEX para el apoyo a la internacionalización empresarial.
- Colaboración con RAICEX.
- XVIII Encuentro Ibérico.
- 42º Conferencia Mundial de IASP.
- Propuesta nueva convocatoria Ecosistemas de Innovación.
- Nueva edición Espacios de Innovación de APTE.
- Repositorio de proyectos de éxito de entidades de parques.
- APTENISA.
- PTE DISRUPTIVE.
- Análisis solicitudes nuevo miembro Afiliado.
- Indicadores estratégicos cuadro de mando plan estratégico.
- Definición tipologías miembros de APTE.
- Panel en Transfiere sobre la gestión de innovación en parques.
- Pitches en 1ª Asamblea General 2025.
- Desarrollo del programa de hermanamiento.
- Desarrollo del programa de estancias profesionales.
- Convocatoria premio a los parques más activos en la Red de Técnicos de APTE.

Comisión delegada de Servicios de Valor Añadido para los Ecosistemas de Emprendimiento e Innovación

- Borrador programa XXIII Conferencia Internacional APTE.
- Actividades de socialización del mapeo de servicios de los miembros de APTE.
- Servicios relacionados con la vigilancia y prospectiva.
- Servicios relacionados con la cooperación empresarial y la innovación.
- Servicios relacionados con la financiación.
- Servicios relacionados con el emprendimiento y escalado de startups.
- Servicios relacionados con el apoyo a la internacionalización de empresas de los PCTs.
- Servicios relacionados con la incorporación de tecnologías innovadoras.
- Servicios relacionados con la formación de personal de los parques y sus empresas.

Comisión delegada de Comunicación

1. Desarrollo de una nueva web APTE.
2. Desarrollo de una nueva intranet.
3. Desarrollo app APTE.
4. Mapeo y segmentación miembros APTE.
5. Desarrollo relato comunicativo de los parques y APTE.
6. Animación participación en grupo "Red APTE" en LinkedIn.
7. Actividades de comunicación con impacto.
8. Nuevo diseño newsletter mensual.
9. Acciones de comunicación offline.

Comisión delegada de Talento

- Resultados taller talento.
- Nuevos ejemplos de gestión del talento.
- Reunión con presidenta CRUE.
- Colaboración con Inspiring Girls
- Análisis necesidades perfiles profesionales demandados por las empresas y entidades de los parques.
- Ofertas de empleo en PCTs.
- Participación de los miembros de RAICEX en encuentros B2B de APTE.
- Seguimiento Ciencia y Tecnología en femenino.
- Selección perfiles STEM más destacados de cada parque.

ASAMBLEAS APTE

En 2025 se han celebrado 3 Asambleas Generales de APTE:

12
Marzo

Foro Transfiere

Fecha: 12 de marzo de 2025

Formato: Híbrida

Tipo: Ordinaria

Hechos relevantes:

- Ingreso nuevo miembro Socio: Parque Tecnológico de Gran Canaria Área Experimental de Economía Circular
- Readmisión Socio: Parc de Recerca i Innovació Universitat de Girona
- Ingreso nuevo Afiliado: Kadans Science Partners SP Services SL
- Borrador de memoria de gestión 2024.
- Propuesta de organizador de la XXIV Conferencia Internacional.
- Informe de presidencias de comisiones delegadas (Gobernanza eficaz, Lobby efectivo, Proyectos de impacto, Talento y vocaciones STEM, Servicios de valor añadido, Comunicación robusta.).
- Actividades del plan de gestión (2025).
- Asambleas 2025.

18
Junio

GEOLIT, Parque Científico y Tecnológico

Fecha: 18 de junio de 2025

Formato: híbrido

Tipo: Ordinaria

Hechos relevantes:

- Ingreso nuevo miembro Afiliado: Parque Científico Tecnológico de La Rioja (TECHRIOJA)
- Aprobación de las cuentas anuales abreviadas 2024.
- Aprobación de la gestión del comité ejecutivo 2024.
- Aprobación de la memoria de actividades 2024.
- Elecciones del Comité Ejecutivo de APTE y renovación de comisiones delegadas.
- Propuesta de aprobación ganadores premio a la mejor práctica, premio a los parques más activos en la Red de Técnicos.
- Informe presidencias comisiones delegadas.
- Actividades del plan de gestión 2025.
- Asambleas 2025.

5

Noviembre

Parque Científico Tecnológico de Gijón

Fecha: 5 de noviembre de 2025

Formato: híbrido

Tipo: Ordinaria

Hechos relevantes:

- Avance del cierre 2025.
- Propuesta para aprobar el presupuesto y cuotas de 2026.
- Propuesta de nombramiento de auditores.
- Propuesta de Plan de Gestión de APTE para 2026.
- Propuesta para ratificar a los ganadores del Premio a la divulgación de los PCTs en la prensa española 2025.
- Propuesta de modificación del reglamento de régimen interno.
- Informe de presidencias de comisiones delegadas (gobernanza, lobby y proyectos de impacto; talento; comunicación; servicios de valor añadido para ecosistemas de innovación y emprendimiento).
- Asambleas 2026.

RELACIONES INSTITUCIONALES

Durante el ejercicio 2025, APTE ha reforzado de manera significativa su papel como agente vertebrador del ecosistema español de innovación, consolidando relaciones institucionales estratégicas con la Administración General del Estado y otros organismos públicos, y participando activamente en el diseño y seguimiento de políticas públicas vinculadas a la innovación, la industria, la transferencia de conocimiento y el desarrollo de ecosistemas.

Administración del gobierno central y políticas públicas

APTE ha reforzado el posicionamiento de los parques científicos y tecnológicos como infraestructuras clave para la transferencia de conocimiento, la innovación aplicada y el apoyo a políticas públicas orientadas a la competitividad y la sostenibilidad.



Ministerio de Ciencia e Innovación

A lo largo de 2025, APTE ha mantenido una relación fluida y continuada con el Ministerio de Ciencia, Innovación y Universidades, especialmente en lo relativo al desarrollo de la nueva convocatoria de Ecosistemas de Innovación, ámbito en el que APTE ha defendido activamente la necesidad de incorporar una línea específica de apoyo a la modernización y renovación de las infraestructuras de I+D+i de los parques científicos y tecnológicos.

En el mes de enero, APTE participó en una reunión con la Secretaría General de Innovación, encabezada por Teresa Riesgo, y con la Dirección General de Planificación, Coordinación y Transferencia de Conocimiento, representada por Elisa Rivera, en la que se trasladó formalmente la propuesta de creación de una nueva convocatoria de ayudas a parques y la solicitud de

incorporación de APTE al Consejo Asesor de Ciencia, Tecnología e Innovación (CACTI), de acuerdo con lo previsto en el Plan de Gestión de la asociación.

En 2025 APTE recibió una resolución favorable para la concesión de una subvención de 124.800 euros (62.400 euros por anualidad) para las anualidades 2025 y 2026 destinada al desarrollo de la Plataforma Tecnológica Española de Tecnologías Disruptivas (DISRUPTIVE).



Agencia Estatal de Investigación y CDTI

APTE ha continuado fortaleciendo su relación con el CDTI, participando activamente en el Consejo Asesor del CDTI, foro en el que durante 2025 se han abordado las principales características de la futura convocatoria de Ecosistemas de Innovación. En este marco, APTE ha trasladado de forma reiterada la necesidad de reconocer el papel de los parques científicos y tecnológicos como nodos de articulación territorial de la innovación.

Durante el ejercicio, el Director General del CDTI confirmó al presidente de APTE que la convocatoria de ayudas específica para parques científicos y tecnológicos cuenta con el visto bueno de la Secretaría de Estado y de la Secretaría General de Innovación, en-

contrándose pendiente la definición final de su diseño, compromiso que refuerza el trabajo de interlocución institucional desarrollado por APTE en los últimos años.



Asociación Española de Normalización (UNE)

En el ámbito de la normalización, APTE ha dado un paso relevante en 2025 mediante su participación en el Comité Técnico de Normalización 166 de I+D+i de la Asociación Española de Normalización (UNE), con el objetivo de avanzar hacia el desarrollo de certificaciones vinculadas a la innovación generada en parques científicos y tecnológicos.

Asimismo, APTE ha tenido un papel destacado en el proceso de elaboración de la futura Norma ISO sobre Gestión de Ecosistemas de Innovación, al haber sido seleccionado Málaga TechPark como uno de los tres ecosistemas de referencia internacionales para su diseño. En julio de 2025 se celebró en Málaga la primera reunión presencial del grupo internacional de expertos ISO, con la participación de representantes

de Estados Unidos, Canadá, Alemania y Francia, entre otros países. En este contexto, la directora gerente de APTE participó en mesas redondas sobre gestión de personas, financiación de la innovación y gobernanza de ecosistemas, siendo posteriormente nombrada miembro del comité ISO responsable de esta norma.



Relaciones con el Ministerio de Industria y Turismo

En el ámbito industrial, APTE ha mantenido una relación activa con el Ministerio de Industria y Turismo, especialmente con la Dirección General de Estrategia Industrial y de la Pyme. El 30 de mayo se celebró una reunión con su director general, Jordi García Brustenga, en la que se abordó la posible participación de APTE y de los parques científicos y tecnológicos en los grupos de trabajo del Foro de Empresas Emergentes, así como su contribución a los programas y

actuaciones derivadas de la nueva Ley de Industria y Autonomía Estratégica.



Ministerio para la Transformación Digital y de la Función Pública

En junio de 2025, APTE fue invitada por la Secretaría de Estado de Digitalización e Inteligencia Artificial a participar en los grupos de trabajo del Foro de Empresas Emergentes, concretamente en las áreas de políticas públicas y ecosistema, innovación y tecnología, y territorio y ecosistemas de emprendimiento innovador, reforzando así la presencia de los parques

en el diseño de políticas de digitalización y emprendimiento tecnológico.



ENISA

En junio de 2025 se formalizó la firma del convenio entre APTE y ENISA para el desarrollo de la cuarta edición del programa APTENISA, con una cofinanciación por parte de ENISA de 141.102 euros. Este programa continúa consolidándose como una de las principales iniciativas de apoyo a la ideación y aceleración de startups en el entorno de los parques científicos y tecnológicos.



AMETIC

APTE ha mantenido su participación activa en la Junta Directiva y en la Comisión de Innovación de AMETIC, trabajando de forma conjunta para reforzar la coordinación entre los organismos intermedios del ecosistema español de innovación. En 2025 se puso en marcha el Grupo de Trabajo de Coordinación de Organismos Intermedios, con el objetivo de avanzar hacia una mayor coherencia y alineación de las políticas y programas de apoyo a la innovación.



IMEC (Interuniversity Microelectronics Centre)

Durante 2025, APTE ha iniciado un trabajo específico de identificación de empresas y entidades de I+D vinculadas al sector de la microelectrónica ubicadas en parques científicos y tecnológicos o integradas en la plataforma DISRUPTIVE, con el fin de fomentar sinergias y colaboraciones con IMEC, centro de referencia mundial que abrirá una sede en Málaga TechPark.



RELACIONES INTERNACIONALES

Durante 2025, la colaboración internacional se ha realizado con las siguientes entidades:

IASP

Con la Asociación Internacional de Parques Científicos y Tecnológicos y Áreas de Innovación (IASP) APTE mantiene una estrecha relación y durante 2025 APTE ha participado activamente en la difusión y participación de la 42 Conferencia Internacional de Parques Científicos y Tecnológicos celebrada en Pekín (China) del 17 al 19 de septiembre.

El evento reunió a representantes de parques científicos y tecnológicos, áreas de innovación y entidades vinculadas a la I+D+i de todo el mundo, con el objetivo de debatir sobre el futuro de estos espacios en un contexto global marcado por la digitalización, la sostenibilidad y la transformación industrial.

APTE también pudo conocer de cerca al parque científico y tecnológico más grande de Beijing, Zhongguancun Science Park, y visitar el centro de

I+D que Huawei tiene en Beijing en el que pudieron ver de primera mano las soluciones y productos que está desarrollando la empresa china en la transformación digital de la industria, la eficiencia energética y el desarrollo de smart campuses utilizando la IA como piedra angular.

Asimismo, la delegación española también participó en un encuentro empresarial con entidades del Parque Industrial Jiaming Mapfre.



Asociación de Parques Científicos y Tecnológicos de Portugal (TECPARQUES)

Desde el año 2002, APTE y TECPARQUES trabajan en la promoción de la colaboración entre los parques españoles y portugueses intentando reforzar la cooperación en materia de innovación entre las empresas y entidades de I+D que se ubican en los parques de ambas asociaciones.

En 2025 se ha celebrado el XVIII Encuentro Ibérico en Évora (Portugal) bajo el lema "Novos Mundos Inmersivos".

El evento, organizado por el Parque do Alentejo de Ciência e Tecnologia (PACT), la red portuguesa TECPARQUES y APTE, reunió a representantes de parques, instituciones y empresas de ambos países para abordar los retos y oportunidades de las tecnologías inmersivas, la inteligencia artificial y la Web3 y su aplicación en los parques científicos y tecnológicos.

Además, durante la clausura se firmó el Manifiesto de Évora, una hoja de ruta en la que la red de parques española y portuguesa se fija como objetivos trabajar para construir los parques científicos y tecnológicos del futuro, parques innovadores, verdes, inteligentes, centrados en las personas y abiertos, en definitiva, herramientas esenciales para impulsar los ecosistemas nacionales de innovación a escala global.



Parque Científico de Linköping

El Parque Científico de Linköping es un ecosistema de innovación y tecnología situado en la ciudad de Linköping, en la región de Östergötland (Suecia).

APTE realizó su segunda misión internacional al ecosistema de este parque los días 25 y 26 de junio, con el propósito de reforzar la colaboración internacional y compartir buenas prácticas en innovación tecnológica. La visita se centró en el ecosistema de innovación de Linköping, considerado

uno de los principales polos tecnológicos del país escandinavo, con su parque científico (Linköping Science Park) en el centro de este ecosistema.

LINKÖPING
SCIENCE

Dhahran Techno Valley (DTV)

En 2025 se avanzó en la firma de un convenio de colaboración con Dhahran Techno Valley (Arabia Saudí), orientado a fomentar la cooperación entre empresas y entidades de I+D de los parques españoles y saudíes, así como al intercambio de información sobre actividades y eventos.



Unión Europea

APTE ha participado en 2025 en grupos de trabajo orientados al análisis y seguimiento del futuro Programa Marco de la Unión Europea, con el objetivo de trasladar propuestas y recomendaciones que favorezcan los intereses de los parques científicos y tecnológicos y su papel en los programas europeos de I+D+i.

Además, APTE participa en el proyecto Europeo 3DCircular en el que se le ha concedido una subvención adicional de 120.071 euros. El proyecto está orientado al diseño de nuevos programas educativos vinculados a la formación de expertos en Economía Circular, junto a un consorcio de 32 socios de 15 países



Unión
Europea



3D-CIRCULAR

ACTUACIONES

Red de Técnicos de APTE

Las actividades realizadas en el plan de trabajo de 2025 han sido las siguientes:

Programa de hermanamiento

En 2025, se crearon 8 parejas. 7 hermanamientos concluyeron con éxito el programa.

Cabe destacar los siguientes casos de éxito que se han desarrollado entre las parejas de parques participantes:

El hermanamiento entre el PT de Garaia y el PCT de Gijón impulsó la colaboración empresarial mediante la organización de dos desayunos tecnológicos y una misión presencial con 16 empresas, resultando en la celebración de 22 reuniones bilaterales. Esta iniciativa no solo facilitó el intercambio de buenas prácticas de gestión, sino que generó resultados comerciales tangibles, como el acuerdo de una empresa participante para alquilar espacios de formación en 2026.

El hermanamiento entre el Parque Tecnológico de Euskadi y Espaitec destacó por la organización de un exitoso Encuentro Empresarial el 25 de noviembre, que integró presentaciones de casos prácticos de empresas tractoras y sesiones de networking. Con la participación de 87 empresas inscritas, se lograron celebrar 83 reuniones bilaterales en una sola mañana, obteniendo una excelente valoración de 9 sobre 10 por parte de los asistentes.

Programa de estancias profesionales entre Parques

En 2025 se continuó el desarrollo del Programa de estancias profesionales entre parques, cuyo objetivo es fomentar el intercambio de conocimientos y experiencias entre los técnicos de los parques científicos y tecnológicos miembros de APTE. A través de estas estancias, los participantes tienen la oportunidad de conocer de primera mano los modelos de gestión y las operaciones desarrolladas en áreas de interés específicas de otros parques.

A lo largo del año se llevaron a cabo dos estancias profesionales:

Parque Científico de la Universidad Miguel Hernández de Elche – Parque Tecnológico de Euskadi

Parque Científico de la Universidad Miguel Hernández de Elche visitó Parque Tecnológico de El 2 de octubre de 2025 se realizó una estancia profesional en la que el Parque Científico de la Universidad Miguel Hernández de Elche visitó el Parque Tecnológico de Euskadi. La jornada incluyó un programa de reuniones centradas en áreas clave como el desarrollo de negocio, la cooperación y los servicios, la implantación técnica, la gestión de recursos y la comunicación, permitiendo a los técnicos participantes conocer en profundidad el modelo de gestión del parque anfitrión y compartir buenas prácticas.

Valencia Parc Technologic visitó Parque Tecnológico de Euskadi

El 12 de noviembre de 2025 tuvo lugar una segunda estancia profesional en la que el València Parc Tecnològic visitó el Parque Tecnológico de Euskadi. La jornada se articuló mediante un programa de sesiones de trabajo que incluyó una bienvenida institucional y distintos bloques dedicados a la cooperación y los servicios, así como al marketing y la comunicación, favoreciendo el intercambio de experiencias y la identificación de buenas prácticas.

Organización de sesiones formativas y coloquios

Durante 2024, se han organizado 4 coloquios y 2 sesiones formativas dirigidas a los técnicos de la Red. Durante 2025, se han organizado 4 coloquios y 2 sesiones formativas dirigidas a los técnicos de la Red.

El papel internacional de los parques científicos y tecnológicos. 27 de febrero

Aline Daniel, Responsable de Proyectos Internacionales en Málaga Techpark, explicó las actividades para la internacionalización realizadas en el parque y los beneficios para sus empresas.

Coloquio “Buenas prácticas en gestión de ofertas y demandas de colaboración.” 13 de marzo

Durante la reunión de técnicos celebrada en Málaga tuvo lugar el coloquio “Buenas prácticas en gestión de ofertas y demandas de colaboración”, en el que participaron el Parque Científico de la Universidad de Las Palmas de Gran Canaria, Espaitec y el Parque Científico y Tecnológico de Extremadura. El coloquio estuvo orientado a compartir experiencias y metodologías entre los miembros de la Red, intercambiando enfoques y buenas prácticas en la identificación, gestión y canalización de oportunidades de colaboración, con el objetivo de mejorar los procesos de conexión entre empresas, entidades y agentes del ecosistema de innovación y reforzar el servicio de ofertas y demandas de colaboración de APTE.

Asesoramiento en contratos de transferencia de tecnología. 23 de abril

Carmen Antón Herrerías, Directora de Servicios Jurídicos de la Fundación UMH, abordó los principales modelos de contrato, las cláusulas básicas e imprescindibles a tener en cuenta, así como el papel del parque científico en los procesos de colaboración y transferencia, entre otros aspectos clave.

Coloquio “Buenas prácticas medioambientales y eficiencia energética”. 17 de junio

En el marco de la reunión de técnicos celebrada en Jaén, se realizó el coloquio “Buenas Prácticas Medioambientales y Eficiencia Energética”, en el que participaron Parque Científico y Tecnológico de Gijón, PCT Cartuja y Tecnocampus, que compartieron sus experiencias y actuaciones en materia de sostenibilidad. La sesión permitió conocer distintas iniciativas desarrolladas desde estos parques, poniendo de relieve el papel activo de los parques científicos y tecnológicos en la promoción de modelos más eficientes y sostenibles dentro de sus respectivos ecosistemas.

La automatización de procesos mediante herramientas de IA. 27 de junio

El 27 de junio se celebró una sesión formativa de la Red de Técnicos de APTE centrada en el uso de herramientas de inteligencia artificial para la automatización de procesos. La formación fue impartida por Soledad Díaz, Javier Sacristán, de PTS Granada, y Juan Antonio Bertolín, de Espaitec, quienes presentaron las capacidades de Microsoft Copilot y

Notebook LM. Durante la sesión se abordaron las principales funcionalidades de estas herramientas, destacando su aplicación en la generación de contenidos, la automatización de tareas y la mejora de la productividad en los entornos de trabajo habituales.

Coloquio Red de Técnicos 2025. 25 de septiembre

En el mes de septiembre tuvo lugar un coloquio en el que participaron todos los técnicos de la Red, con el fin de llevar a cabo una reflexión conjunta sobre el plan de trabajo de 2025 y plantear propuestas de actividades para su inclusión en el plan de trabajo de 2026. Durante este encuentro, los técnicos expusieron sus aportaciones, que fueron posteriormente incorporadas al plan de trabajo de 2026.

Coloquio “Actividades de internacionalización en los PCTs”. 5 de noviembre

Durante la reunión de técnicos se celebró en Gijón, se realizó el coloquio “Actividades de internacionalización en los PCTs”, en el que participaron el Parque Tecnológico TecnoCampus, Sevilla TechPark y el Parque Científico y Tecnológico de Extremadura. La sesión estuvo orientada a compartir experiencias y enfoques en materia de internacionalización, poniendo en común las actuaciones desarrolladas por los parques en este ámbito y favoreciendo el intercambio de buenas prácticas entre los miembros de la Red.

Premio a la mejor práctica en PCTs miembros de APTE

En 2025 se celebró la 12ª edición de este premio. En esta edición se recuperó la figura del jurado para la valoración del premio y los participantes volvieron a enviar un vídeo sobre la práctica presentada que fueron difundidos entre los miembros y los canales de difusión de APTE. El objetivo fue servir de inspiración a otros miembros y difundir la actividad de los parques.

Se presentaron 11 candidaturas y las ganadoras fueron:

- **RITEX: RED DE INCUBADORAS TECNOLÓGICAS DE EXTREMADURA. PARQUE CIENTÍFICO Y TECNOLÓGICO DE EXTREMADURA: GANADOR**
- **PODCAST “INNOBAR CON B DE BAR”. ESPAITEC, PARQUE CIENTÍFICO Y TECNOLÓGICO DE**

LA UNIVERSITAT JAUME I: ACCESIT

- **EXPERIENCIA MATCHMAKING. PARQUE TECNOLÓGICO DE LA SALUD DE GRANADA: ACCESIT**

La entrega de premios tuvo lugar durante la Conferencia Internacional de APTE celebrada en Gijón.

Premio a los parques más activos en la Red de Técnicos de APTE

En esta edición se valoró la participación de los parques en las actividades incluidas en el plan de trabajo de la Red correspondiente a 2024.

En esta ocasión, el premio fue compartido por dos parques de la Red al producirse un empate en las valoraciones: **el Parque Científico de la Universidad Miguel Hernández de Elche y Sevilla TechPark.**

La entrega del Premio a la mejor práctica en parques miembros de APTE tuvo lugar durante la Conferencia Internacional de APTE celebrada en Gijón.

VIII Premio a la divulgación de los parques científicos y tecnológicos en la prensa española

La entrega de premios de la VIII edición tuvo lugar durante la celebración de la XXIII Conferencia Internacional celebrada en el Parque Científico Tecnológico de Gijón el 6 de noviembre y en esta ocasión los galardonados fueron los siguientes:

- **Ganador categoría de prensa impresa nacional: El Periódico**
- **Ganador categoría de prensa impresa local/regional: La Nueva España**
- **Ganador categoría de prensa digital nacional: Europa Press**
- **Ganador categoría de prensa digital local/regional: La Nueva España**

Encuesta de satisfacción miembros de APTE

Como parte de la implantación en APTE del Sistema de Gestión de la Calidad basado en la Norma ISO 9001:2015, en noviembre de 2025 se realizó una encuesta dirigida a los miembros de la asociación sobre las actividades desarrolladas durante el año.

La encuesta de 2025 incorporó un nuevo enfoque al segmentar las respuestas según la tipología de parque participante, diferenciando entre parques con entidad gestora específica y parques cuya entidad gestora desempeña además otras funciones.

En total se obtuvieron 35 respuestas correspondientes a 30 parques diferentes, lo que supone un incremento del 66,7 % respecto a la encuesta realizada en 2024.

Asimismo, se requirió a los encuestados la valoración del grado de satisfacción en aquellos casos en los que hubieran asistido a una actividad o utilizado un servicio. En caso de no haber asistido o no haber utilizado el servicio, se solicitó la indicación de los motivos correspondientes.

Este año, 10 actividades fueron valoradas con una puntuación de 5 por parte del 50% o más de los encuestados que utilizaron o participaron en la actividad valorada.

Las 3 actividades que obtuvieron una puntuación inferior a 3 fueron las siguientes:

- APTE TOP 100 Startups
- Ofertas y demandas de colaboración
- Eventos

Las 5 actividades que obtuvieron el porcentaje más alto en la valoración "Muy satisfecho" fueron:

- Ciencia y Tecnología en femenino, 70 %
- Encuentro Ibérico, 67%
- APTE TOP 100 STARTUPS, 66%
- Espacios de Innovación APTE, 63%
- Conferencia Internacional APTE, 58%

En la comparativa con la encuesta realizada sobre las actividades de 2025 se advirtieron algunas diferencias las cuales se muestran a continuación. Debe tenerse en cuenta que en 2025 se solicitó la valoración solo en los casos en los que se hubiera

utilizado o participado en la actividad y que las preguntas cambiaron con respecto a las realizadas en la encuesta del año anterior, por lo que algunas actividades no fueron valoradas en la encuesta de 2025.

Se produjo una mejora en la valoración de los siguientes apartados:

- Asambleas: Mejora de 0,14 en la valoración media
- Conferencia Internacional: Mejora de 0,12 en la valoración media
- Reunión de Técnicos: Mejora de 0,10 en la valoración media
- Comisiones Delegadas: Mejora de 0,07 en la valoración media

Por el contrario, la actividad “Encuentro Ibérico” registró un descenso de 0,21 en la valoración media.

APTEFORMA

Actualmente, APTEFORMA cuenta con un total de 2.430 usuarios pertenecientes a 55 PCTS miembros de APTE, de los que 234 usuarios corresponden a entidades gestoras y 2.196 a trabajadores de las entidades de los PCTS. Se aprecia un mayor porcentaje de usuarios masculinos, con un total de 62 % de hombres, frente al 38% de mujeres utilizando la plataforma de formación online en tecnologías disruptivas.

Durante el año 2025, se han registrado un total de 24 nuevos usuarios.

Promoción de la cooperación empresarial entre las empresas de los PCTS

En 2024 se publicaron 6 ofertas y 2 demandas de En 2025 se publicaron 6 ofertas y 4 demandas de colaboración de entidades ubicadas en los parques:

- Espaitec, Parc Científic i Tecnològic de la Universitat Jaume I de Castelló
- Málaga TechPark
- Parque Científico de Murcia (PCM)
- Fundación Canaria Parque Científico – Tecnológico de la Universidad de las Palmas de Gran

- Canaria
- Parque Científico de la Universidad Miguel Hernández de Elche
- Parque Científico de Madrid

Enterprise Eurolodging

En 2025 contaba con 38 Parques de 10 países diferentes participantes en la plataforma: España, Alemania, Italia, Bélgica, China, Portugal, Brasil, Colombia, Canadá y Rusia. Y 7 asociaciones de parques: APTE, XPCAT, APSTI, SPOW, ANPROTEC, TECPARQUES y ACTP RF.

Durante 2025 se difundió el acuerdo base, mediante el cual las entidades firmantes se comprometían a ceder un espacio durante una semana dentro de su propio ecosistema para acoger a las cinco primeras startups que solicitasen realizar un softlanding. Las entidades que han firmado dicho acuerdo son:

- Sevilla TechPark
- Madrid SciencePark
- Science and Technology Park Avilés Isla de la Innovación (Innovation Island)
- Euskadi Technology Park
- WISTA Management GmbH (Germany)
- Málaga TechPark
- Parque Tecnológico de Gran Canaria- Área Experimental de Economía Circular
- Parc Tecnològic i d’Innovació Tecnoparc de Reus
- Fundación Universitas Miguel Hernández
- Parque Científico Tecnológico de Gijón
- Tecnocampus

Convocatorias de Ayudas a la I+D+i APTE

Durante 2025 se han publicado un total de 47 convocatorias de ayudas en este apartado de la web de APTE y se ha colaborado con INCOTEC para difundir las principales convocatorias relativas al Plan de Recuperación.

- [Webinar: La Compra Pública de Innovación: oportunidad para el tejido innovador](#) (7 de noviembre junto a INCOTEC).
- [Webinar: No hay excusa para no aprovechar las deducciones fiscales por I+D+i](#) (5 de junio junto a INCOTEC).

- [Webinar: Cómo acceder a los procesos de compra pública de Innovación – FID 2024](#) (10 de marzo junto a INCOTEC).
- [Webinar: Análisis del escenario de ayudas I+D+i para este 2025](#) (5 de febrero junto a INCOTEC).

Organización de Encuentros empresariales

En el año 2025 se han organizado 2 Encuentros B2B.

XIII ENCUESTRO B2B ONLINE – Ciudades y Ecosistemas inteligentes y sostenibles | 14 Mayo 9:30h. Bloque de ponencias:

09:30 – 09:40 Presentación Plataforma Tecnológica de Tecnologías Disruptivas (DISRUPTIVE)

- Felipe Romera – Presidente APTE
- Itziar Epalza – Presidenta Plataforma Disruptive

09:40 – 10:00 Programas Ayudas Agencia Estatal de Investigación – M^a Ángeles Ferre. Responsable Programas Temáticos Científicos-Técnicos - Agencia Estatal de Investigación

10:00 – 10:20 Instrumentos de ayudas del CDTI para proyectos de I+D+i en tecnologías disruptivas– Emilio Iglesias. Jefe de Área Departamento de promoción Institucional y Cooperación Territorial - Centro para el Desarrollo Tecnológico y la Innovación (CDTI)

10:20 – 10:40 Tecnología con propósito: creando ecosistemas y rompiendo silos - Sergio Hernández Moreno. Miembro del Comité Rector de SmartLivingPlat - Plataforma Tecnológica de la Domótica y Ciudades Inteligentes

10:40 – 11:00 La cooperación empresarial como catalizador de las tecnologías disruptivas en el ámbito urbano - Daniel González-Bootello. Director General - Smarth City Cluster

11:00 – 11:30 Ejemplos de casos prácticos de aplicación empresarial de tecnologías disruptivas:

- Robot atornillador de placas led en disipador de luminaria. Normagrup. Parque Tecnológico de Asturias.
- Ventanas inteligentes para la eficiencia energética de edificios. Idonial. Parque Científico Tecno-

- lógico Avilés Isla de la Innovación
- Islander, descarbonización mediante gestión inteligente de la energía. Ayesa. PCT Cartuja.
- Analítica avanzada para la inteligencia territorial, MB3-GESTIÓN. Parque Científico y Tecnológico de Extremadura.
- Sensorización de ciudades mediante IA, INNOVASUR. GEOLIT, Parque Científico y Tecnológico

Encuentros bilaterales:

11:40 – 13:00 Encuentros bilaterales bajo demanda y disponibilidad.

RESULTADOS

Nº asistentes: 276

Nº entidades participantes en las reuniones: 27

Nº de reuniones: 12

XIV ENCUESTRO B2B ONLINE – Tecnologías Duales | 19 de noviembre 9:30h.

Bloque de ponencias:

09:30 – 09:40 Presentación Plataforma Tecnológica de Tecnologías Disruptivas (DISRUPTIVE)

- Felipe Romera – Presidente APTE

09:40 – 10:00 Programas Ayudas Agencia Estatal de Investigación – M^a Ángeles Ferre. Responsable Programas Temáticos Científicos-Técnicos - Agencia Estatal de Investigación

10:00 – 10:20 Programas Ayudas Tecnologías Duales de CDTI. Roberto Trigo. Jefe del Departamento de Programas Tecnológicos Multilaterales y Duales - Centro para el Desarrollo Tecnológico y la Innovación (CDTI)

10:20 – 10:40 Aceleradora española DIANA (Universidad Politécnica de Madrid – INCIBE). Cecilia García Cena. Catedrática de Universidad. Adjunta para Emprendimiento. Vicerrectorado de Innovación, Emprendimiento y Transferencia. Universidad Politécnica de Madrid.

10:40 – 11:00 Tecnologías duales en la Seguridad integral (Safety-Security) y Resiliencia industrial - Javier Larrañeta. Secretario General - PESI. Plataforma Tecnológica Española de Seguridad Industrial

11:00 – 11:30 Ejemplos de casos prácticos de apli-

cación empresarial de tecnologías disruptivas:

- Nuevos métodos de navegación autónoma. Geumerics. Parc UPC – Universitat Politècnica de Catalunya – BarcelonaTech. Dra. Marta Blázquez, Chief Technology Officer, GeoNumerics
- Sensores avanzados basados en grafeno. Graphenea. Parque Tecnológico de Euskadi – Gipuzkoa. Dr. Amaia Zurutuza. Directora Científica
- Evaluación de la IA en los VANT (Vehículo Aéreo No Tripulado). DEKRA testing and certification, S.A.U. Málaga Techpark. Rubén Lirio, Cybersecurity Testing Director, Digital & Product Solutions

Encuentros bilaterales:

11:40 – 13:00 Encuentros bilaterales bajo demanda y disponibilidad.

RESULTADOS

Nº asistentes: 108

Nº entidades participantes en las reuniones: 23

Nº de reuniones: 22

APTE TOP 100 Startups

APTE ha publicado su listado anual con las 100 startups más destacadas del año 2025 ubicadas en 43 de sus parques científicos y tecnológicos presentes en 15 comunidades autónomas españolas, reafirmando el papel de estos entornos como nodos estratégicos de innovación.

La distribución sectorial del listado refleja un claro liderazgo de las tecnologías digitales, seguidas por un peso creciente de áreas como la salud, la biotecnología, la sostenibilidad y la energía. Junto a estos sectores emergen también iniciativas relevantes en los ámbitos industrial, aeronáutico, electrónico y de consultoría e ingeniería, lo que demuestra la diversidad y solidez del ecosistema innovador presente en los parques científicos y tecnológicos españoles.

En esta edición, 3 de las startups seleccionadas han surgido gracias a APTENISA, el programa de ideación y aceleración de APTE desarrollado con el apoyo de ENISA, lo que demuestra el impacto de esta iniciativa en la generación de nuevas empresas tecnológicas.

Además, el análisis del listado revela que 42 de las 100 startups cuentan con al menos una mujer en un cargo directivo, lo que supone casi la mitad del total.

Para dar difusión a estas startups, APTE ha elaborado un apartado en su web en el que se puede consultar el sector de actividad en el que se engloban, el parque científico y tecnológico en el que se ubican, su página web, el rango de facturación anual, la inversión captada por cada una, el estado de inversión en el que se encuentran y el año de creación. La información se completa con un folleto en el que se incluye una descripción de cada una de las empresas en inglés y español.

El objetivo que persigue APTE con esta iniciativa que se realiza por tercer año consecutivo, es reconocer el talento y la capacidad emprendedora que se desarrolla en los parques científicos y tecnológicos españoles, así como facilitar el acceso de estas startups a potenciales entidades inversoras interesadas en proyectos de alto crecimiento.

Listado APTE Top 100 Startups

Espacios de innovación

Los días 13 y 14 de noviembre, 15 parques científicos y tecnológicos miembros de la Asociación de Parques Científicos y Tecnológicos de España (APTE) abrieron sus puertas a la ciudadanía dentro de la iniciativa Espacios de Innovación APTE, permitiendo a más de 400 visitantes conocer 17 de sus instalaciones más innovadoras.

A través de 20 visitas guiadas organizadas en 9 comunidades autónomas, los asistentes tuvieron la oportunidad de explorar Infraestructuras Científicas y Técnicas Singulares (ICTS) y otros entornos de innovación en sectores como la electrónica, la biotecnología, la energía y las tecnologías inmersivas.

La iniciativa recibió una alta participación de la sociedad civil (68%), junto con la implicación de empresas (20%), investigadores (5%) y representantes de administraciones públicas (7%), reflejando el creciente interés por conocer de cerca cómo se genera la innovación en España.

Espacios de Innovación APTE tiene como objetivo dar visibilidad a las ICTS y a otros espacios dedicados a la experimentación científica y el desarro-

llo tecnológico, destacando su papel esencial en la creación de conocimiento y en el impulso de la innovación. Los parques científicos y tecnológicos españoles concentran el 58% de las ICTS del país, lo que los sitúa como actores estratégicos en el avance científico y tecnológico nacional.

GRUPOS DE TRABAJO

Grupo de trabajo proyectos en colaboración

En el marco del Grupo de trabajo de la Plataforma de conexión de oferta y demanda con IA, la temática del proyecto en colaboración se definió en una sesión de brainstorming celebrada el 2 de abril, en la que se acordó como objetivo principal la mejora del servicio de ofertas y demandas de colaboración de APTE mediante la aplicación de herramientas de inteligencia artificial.

A lo largo del año se celebraron cuatro reuniones del grupo de trabajo, durante las cuales se analizaron distintas soluciones basadas en IA; no obstante, no se identificó ninguna herramienta que respondiera plenamente a las necesidades del servicio, por lo que se acordó continuar en el próximo ejercicio con la exploración y análisis de nuevas alternativas.

Grupo de trabajo de comunicación

El Grupo de Trabajo de Comunicación ha contado este año con la participación de 38 miembros de 30 parques socios y ha celebrado dos reuniones para dar seguimiento a las acciones del Plan de Comunicación de APTE en 2025. En una de estas sesiones, el grupo trabajó en colaboración con la Red de Técnicos con el objetivo de mejorar el conocimiento y la difusión de las acciones de comunicación de la Asociación.

A lo largo del año se avanzó en la modernización de los canales y herramientas de comunicación interna de APTE.

En junio se presentó la nueva web y los progresos de la intranet, revisando además los canales ya existentes.

Entre julio y principios de septiembre se realizó la validación de la intranet por parte de los miembros, con el fin de asegurar su correcto funcionamiento.

En septiembre y octubre se completó la plataforma, se enviaron instrucciones de registro, se probaron las votaciones para asambleas y se continuó el desarrollo de la aplicación móvil.

Por último, dos integrantes del grupo formaron parte del jurado de los premios a la divulgación de los parques científicos y tecnológicos en la prensa española.

PROYECTOS

Plataforma Tecnológica de Tecnologías Disruptivas (DISRUPTIVE)



Plataforma Tecnológica Española de Tecnologías Disruptivas

Ayuda PTR2024-002903 financiada por:



Miembros

En DISRUPTIVE participan 900 personas representantes de 709 entidades de distintas tipologías, entre las que se encuentran universidades, empresas, centros tecnológicos, grupos de investigación, grandes empresas, parques científicos y tecnológicos, cámaras de comercio, asociaciones, otras plataformas tecnológicas, agencias de desarrollo y fundaciones.

El número de miembros de la plataforma ha aumentado un 19,84% con respecto al año 2024.

Impacto online

La web de DISRUPTIVE ha recibido 17.000 visitas por parte de 9.000 usuarios durante el año 2025. Además, la newsletter que se manda de manera mensual con las novedades de la plataforma tiene 1.211 suscriptores y el nuevo canal de comunicación de WhatsApp puesto en marcha desde 2023 acumula un total de 527 usuarios.

Actividades

Desde el 15 de enero y hasta finales de 2025 DISRUPTIVE ha organizado 36 actividades online, entre las que se encuentran webinars nacionales e internacionales sobre casos de uso de las distintas

tecnologías digitales disruptivas, encuentros b2b y otros webinars sobre financiación o convocatorias de ayudas relacionadas con temas de digitalización, actividades en las que se inscribieron más de 1879 personas y posteriormente las grabaciones de estos eventos disponibles en la web de DISRUPTIVE recibieron más de 3180 visualizaciones. Además, el apartado web en el que están estos webinars ha recibido 1.668 visitas durante el año 2025.

A través de los distintos apartados de la web de DISRUPTIVE se han difundido en total 13 casos de uso, retos tecnológicos y demandas de perfiles profesionales relacionadas con tecnologías disruptivas en 2025.

Por otro lado, en los encuentros b2b realizados en 2025 han participado 91 entidades, de las cuales 84 eran empresas y 7 organismos públicos y privados de investigación produciéndose 61 reuniones entre ellas que han dado lugar a 22 posibles colaboraciones entre ellas.

Asimismo, la participación de los miembros de Disruptive en los 6 grupos de trabajo y su constante puesta en contacto a través de las 6 reuniones realizadas han propiciado algunas oportunidades de colaboración entre sus miembros como por ejemplo:

Secur0 se encuentra estudiando oportunidades de colaboración con Instituto de Microelectrónica de Sevilla IMSE-CNM (Universidad de Sevilla-CSIC)

CAPSBER GLOBAL AGRO PVT LTD se encuentra estudiando oportunidades de colaboración con Tecnocampus

Setesur SL se encuentra estudiando oportunidades de colaboración con TECNALIA

Para llevar a cabo de manera eficiente la gestión de los encuentros b2b, Disruptive puso en marcha su propia herramienta digital para la organización de estos encuentros en 2022 y a través de la misma se han organizado los 4 encuentros b2b celebrados en 2025, pudiendo analizar la repercusión de los mismos a través de las estadísticas.

Informes

Disruptive ha elaborado informes de situación de 2025 de las 5 tecnologías digitales disruptivas que promueve, es decir, blockchain, ciberseguridad, inteligencia artificial y big data, 5G y computación cuántica y también sobre accesibilidad digital, así como un White Paper sobre la computación cuántica en España analizando las oportunidades y retos para un ecosistema competitivo. Todos estos informes han sido publicados en la página web de DISRUPTIVE en el apartado "Prospectiva".

Formación y eventos

Además, DISRUPTIVE continúa poniendo a disposición de sus miembros contenido formativo sobre ciberseguridad, computación cuántica, 5G, blockchain y nuevas tendencias de Inteligencia Artificial y Big Data y accesibilidad digital a través de webinars y workshop. APTEFORMA, la plataforma de formación online de APTE para contribuir a la adquisición de competencias digitales y promover el conocimiento y el talento digital en este ámbito, estuvo activa el pasado 2025 con su webinar "Analizamos con... Sonia Palomo. Su estrategia de participación en proyectos internacionales."

Por último, Disruptive ha participado activamente en eventos relacionados con la digitalización, el apoyo al emprendimiento y la innovación para promover la plataforma. Estos eventos son:

- Foro Transfiere en Málaga (del 12 al 14 de marzo de 2025)
- Digital Enterprise Show en Málaga (del 10 al 12 de junio en 2025)
- Startup Olé en Salamanca (del 15 al 17 de octubre en 2025). En este último evento DISRUPTIVE moderó la mesa redonda "Tecnologías digitales clave para acelerar la transformación digital".

Programa de ideación y aceleración de startups (APTENISA) 2024-2025

A inicios de 2025, el programa promovido por APTE y cofinanciado por ENISA, cursaba su tercera edición donde han participado 7 parques científicos y tecnológicos, con el objetivo de detectar a más de 100 ideas de negocio de base científica y tecnológica y acelerar 32 futuras startups.

APTENISA

Programa de ideación y aceleración de startups

Cofinanciado por:



APTENISA es un programa sistémico que promueve la conexión entre los parques, las ideas y las empresas que se desarrollen durante el mismo, de forma que las empresas y los equipos procedentes de los 7 parques puedan interactuar y compartir experiencias y conocimientos.

Está basado en las metodologías implementadas por La Salle Technova Barcelona, designado como parque tractor. Estos han desarrollado las actividades previstas para el resto de los parques seguidores, además de un rol añadido, participando con APTE y Enisa en las tareas relacionadas con la coordinación, implantación y seguimiento del programa.

La cuarta edición de este programa, que se inició con la firma de los acuerdos de colaboración el pasado 20 de mayo de 2024, se ha desarrollado durante este tiempo y culminó con un Demo Day durante la próxima edición de Transfiere, el 13 de marzo de 2025.

El programa se ha desarrollado en 4 fases:

1ª) APTENISA Train The Trainers (TT):

Mediante esta primera fase, 2 personas del parque Fundación Universitat Miguel Hernández ha sido capacitadas para poder desarrollar los programas APTENISA Start y APTENISA Launch de forma autónoma posteriormente, para que puedan colaborar durante el desarrollo de estos dos programas de APTENISA.

2ª) APTENISA Start:

En la segunda actividad del programa, APTENISA Start, se incorporaron la Metodología Candy Innovation Model y las Metodologías Lean Launch Pad (LLP) desarrolladas por La Salle Technova Barcelona y el Prof. Jerome Engel (UC Berkeley), para encontrar modelos de negocio repetibles y escalables, que

permitan a los emprendedores construir una empresa de manera más económica y en menos tiempo que con los métodos tradicionales.

A esta primera fase se presentaron más de 80 ideas de negocio de las cuales se seleccionaron a 75.

Los talleres de esta fase fueron impartidos en cada parque participante, para llevar un seguimiento lo más cercano posible de los proyectos de cada uno de sus ecosistemas. Se desarrollaron de manera tanto online como presencial entre el 17 de junio 2024 y el 18 de julio de 2024.

3ª) APTENISA Investors Network:

Las actuaciones se completaron con la capacitación y creación de una Comunidad Inversora de Business Angels en el entorno de los Ecosistemas de Innovación de los Parques para intentar cerrar el círculo, facilitar el acceso a financiación a las iniciativas emprendedoras en las fases más tempranas y conectarlas con los fondos de capital riesgo y los mercados de salida (exit plans). Las actividades relacionadas con APTENISA Investors Network, se han desarrollado entre el 17 de junio y el 1 de julio de 2023.

A la convocatoria de formación se presentaron 40 candidatos.

4ª) APTENISA Launch:

APTENISA Launch es el programa acelerador diseñado para ayudar en la fase inicial del proyecto de puesta en marcha y prepararlos para su lanzamiento al mercado con un completo programa inmersivo, que fue desarrollado entre los meses de septiembre de 2024 y marzo de 2025, finalizando con un pitch de los participantes ante Business Angels, inversores seed y facilitadores en inversión Deep tech en el Demo Day que APTE organiza por segundo año consecutivo en el Foro Transfiere el próximo 13 de marzo de 2025.

Para la participación en APTENISA Launch se contaban con 65 candidaturas de potenciales startups y finalmente se aceleraron a 32, de las cuales, han superado el proceso 31.

En el Demo Day realizado el 13 de marzo acudieron 24 para realizar un pitch de 2 minutos ante una comunidad de 15 inversores.

La segunda edición de APTENISA ha alcanzado sus

metas de impulsar 100 ideas de negocio y acelerar 32 startups, reafirmando la utilidad y el impacto positivo del programa. APTENISA continúa creando conexiones entre innovación, inversión y mercado, consolidándose como un referente en el ecosistema de innovación y emprendimiento.

Programa de ideación y aceleración de startups (APTENISA) 2025-2026

Durante la cuarta edición 2025–2026, el programa APTENISA, promovido por la Asociación de Parques Científicos y Tecnológicos de España (APTE) y cofinanciado por ENISA, ha iniciado una nueva etapa de evolución y consolidación, introduciendo cambios significativos en su estructura con el objetivo de reforzar su impacto en la creación y aceleración de startups de base científica y tecnológica.

En comparación con la edición 2024–2025, el programa ha experimentado una simplificación y reorientación de sus fases. Se han eliminado las fases Train the Trainers, APTENISA Start y APTENISA Investors Network, incorporando en su lugar dos nuevas fases estratégicas: APTENISA Launch Competition y APTENISA Investment Readiness, que complementan y fortalecen la fase de aceleración APTENISA Launch. El objetivo de esta edición es la de propiciar la competición de 126 proyectos, de los cuales se acelerarán a los 42 mejores y también se apoyará a otras 30 startups en sus procesos de inversión.

La edición 2025–2026 dio comienzo el pasado 2 de junio de 2025 y se ha estructurado en tres fases, contando con la participación de nueve parques científicos y tecnológicos de referencia a nivel nacional:

1. Málaga TechPark (Málaga)
2. Parque Científico de Madrid (Madrid)
3. La Salle Technova Barcelona (Barcelona)
4. ParcBit (Palma de Mallorca)
5. Parque Científico de Alicante (Alicante)
6. Sevilla TechPark, anteriormente conocido como Parque Científico y Tecnológico Cartuja (Sevilla)
7. Parque Científico y Tecnológico Agroalimentario de Lleida (Lleida)
8. Fundació Parc de Recerca i Innovació Universitat de Girona (Girona)
9. Parque Tecnológico y de Innovación del Tecnoparc de Reus (Tarragona)

1ª) APTENISA Launch Competition

APTENISA Launch Competition es una competición dirigida a ideas de negocio y startups en fases muy tempranas, con el objetivo de identificar los proyectos con mayor potencial que accederán posteriormente al programa de aceleración APTENISA Launch. El proceso de selección se ha estructurado en dos fases: una primera evaluación interna en cada parque participante y una segunda fase mediante presentación ante un jurado compuesto por inversores, representantes de ENISA, APTE, los parques participantes y otros agentes relevantes del ecosistema local.

Se trata de una actividad desarrollada de forma descentralizada por cada parque y coordinada a nivel estatal. Cada parque presentó y evaluó aproximadamente 14 proyectos, seleccionando internamente entre 7 y 8 iniciativas mejor valoradas. Los tres proyectos con mayor puntuación de cada parque accedieron directamente a APTENISA Launch, lo que supuso un total de 27 proyectos.

Los 4–5 proyectos restantes por parque participaron en un Demo Day híbrido, celebrado en cada una de las instalaciones, donde un jurado multidisciplinar evaluó los pitches y elaboró un ranking conjunto. En total, 40 proyectos participaron en esta fase competitiva, de los cuales los 20 mejor valorados accedieron finalmente a APTENISA Launch, quedando los otros 20 en una bolsa de reserva para cubrir posibles bajas.

De este modo, el programa aseguró la participación de 47 proyectos en APTENISA Launch, superando el objetivo mínimo de 42 startups exigido por ENISA. Resultados principales:

- 9 Demo Days celebrados en formato híbrido
- 40 proyectos participantes
- 52 expertos conformaron los distintos jurados de evaluación
- El nuevo formato ha permitido incorporar una visión plural y especializada, reforzando la calidad del proceso de selección y garantizando que los proyectos admitidos hayan superado un exigente filtro de expertos.

2ª) APTENISA Investment Readiness

La fase APTENISA Investment Readiness se ha centrado en la preparación de 30 startups con mayor potencial de inversión, de las cuales 18 procedían de

los ecosistemas de los parques participantes y 12 fueron seleccionadas por ENISA. El objetivo principal ha sido capacitar a las startups para presentarse con garantías ante inversores en foros especializados y Demo Days.

Esta fase finalizó con un Demo Day híbrido celebrado el 27 de noviembre de 2025 en las instalaciones de La Salle Technova Barcelona.

Resultados principales:

- 14 startups presentaron su proyecto ante un total de 18 inversores
- 24 startups cumplieron el requisito de asistencia mínima del 70–80%
- Duración de la fase: del 6 de octubre al 27 de noviembre de 2025

3ª) APTENISA Launch

APTENISA Launch constituye la fase de aceleración intensiva y preparación para la salida al mercado. A través de la Launch Competition, se seleccionaron 47 proyectos que actualmente participan en esta fase, distribuidos entre los 9 parques científicos y tecnológicos miembros del programa.

Esta fase, iniciada el 6 de octubre de 2025, se encuentra actualmente en desarrollo. Está pendiente de confirmar el número final de proyectos que completarán la formación y aquellos que participarán en el Demo Day final, previsto para el 26 de febrero de 2026 en el marco del Foro Transfiere, así como los resultados derivados de dicho evento.

Con esta nueva estructura, APTENISA refuerza su orientación a la excelencia, la inversión y el mercado, consolidándose como un programa de referencia en el impulso de startups deep tech y en la conexión efectiva entre innovación, emprendimiento e inversión dentro del ecosistema de parques científicos y tecnológicos.

Ciencia y Tecnología en femenino



Ciencia y Tecnología
en femenino

Este año el proyecto clausuró su 7º edición el día 24 de abril en Málaga TechPark (Málaga).

La [jornada](#) contó con la participación de María García Puyol, ingeniera de software de inteligencia artificial en Google Cloud; Sofía Schneider, vicepresidenta Al South & Malaga Site Leader en Oracle y coordinadora de la red Málaga TechPark Execs Women Leadership; Teresa Cruz, directora general de la Fundación Descubre; y Esther Torés, delegada territorial en Málaga de la Fundación ASTI.

Resultados del programa

En esta edición han participado 21 parques científicos y tecnológicos de APTE, organizando 38 jornadas en las que han intervenido 3.000 estudiantes de 50 centros educativos de toda España.

Las encuestas realizadas al alumnado participante desprenden que el 36% de las chicas encuestadas se decantan por una profesión relacionada con las ramas STEAM, pero sólo un 7,6% lo hace por profesiones puramente tecnológicas.

Por otro lado, un 6% de las chicas manifiestan cambiar de opinión y querer dedicarse a una profesión relacionada con disciplinas STEAM tras participar en el programa.

Si sumamos este porcentaje al cambio de opinión que se han producido en ediciones anteriores, un 8% de las cerca de 12.000 chicas participantes han cambiado de parecer y se han decantado por una disciplina STEAM gracias a las más de 280 jornadas celebradas que comenzaron en 2018 con la colaboración de una veintena de parques científicos y tecnológicos miembros de APTE.

Concurso ODS

- Primer premio: Colegio Salesianos Santo Ángel, por su propuesta "BOSQUI" en colaboración con Parque Científico Tecnológico Avilés Isla de la Innovación.
- Segundo premio: Colegio Regina Carmeli, por "CREANDO UN JARDÍN SOSTENIBLE PARA LOS ANIMALES" en colaboración con el València Parc Tecnològic de Paterna.
- Tercer premio: IES Bovalar por la iniciativa "LPLACA BOT" en colaboración con Espaitec, Parc Científic i Tecnològic de la Universitat Jaume I de Castelló.

Exposición "Mujeres que cambian el mundo"

Han participado 252 mujeres, de las cuales 59 se han incorporado en la 7º edición. Asimismo, se han realizado 9 nuevas entrevistas en vídeo a profesionales STEAM del entorno de los parques participantes en el proyecto.

Colaboraciones

El proyecto también ha colaborado con PTE Disruptive en los webinars:

- [Referentes STEAM en los parques científicos y tecnológicos españoles - 11/11/25](#)
- [Emprendimiento femenino desde la perspectiva STEAM con Ciencia y Tecnología en Femenino - 11/02/25](#)

Publicación Listado Mujeres STEAM referentes en los parques científicos y tecnológicos de APTE



Este listado está compuesto por 80 profesionales que desarrollan su labor en nuestros parques, contribuyendo cada día al avance del conocimiento y la innovación en ámbitos tan diversos como la biomedicina, la ingeniería, la inteligencia artificial, la energía, la meteorología o la nanotecnología.

Con esta iniciativa, queremos dar visibilidad al talento femenino que impulsa la ciencia y la tecnología en nuestro país y acercar referentes reales a las nuevas generaciones, inspirando vocaciones y fomentando la igualdad de oportunidades en los sectores STEAM (Ciencia, Tecnología, Ingeniería, Arte y Matemáticas).

Listado

Inicio de la 8ª edición

Por otro lado, la 8ª edición del proyecto Ciencia y Tecnología en femenino arrancó el 11 de noviembre con una [jornada](#) junto a mujeres participantes en el listado de STEAM referentes en PCTs.

En esta edición participan 19 parques científicos y tecnológicos miembros de APTE.

Proyecto 3D Circular



Desde el inicio del proyecto europeo 3D Circular (Digital Deep Tech Driven Circular Economy), APTE ha participado de manera activa en las distintas actividades de coordinación, difusión y dinamización del ecosistema de parques científicos y tecnológicos en torno a la economía circular y las tecnologías deep tech.

Participación en reuniones y eventos internacionales
La primera actuación destacada fue la participación de APTE en la reunión de lanzamiento del proyecto, celebrada en Lesbos, Grecia, a principios de septiembre, junto al resto de socios del consorcio europeo. Esta reunión sirvió para establecer la hoja de ruta del proyecto, definir los paquetes de trabajo (WP) y coordinar las primeras acciones conjuntas.

Asimismo, APTE ha dado visibilidad al proyecto en eventos relevantes del ecosistema de innovación. En este contexto, se realizó la asistencia y difusión del proyecto en Turitec, aprovechando este foro para poner en valor los objetivos de 3D Circular y su alineación con la transformación digital y sostenible de los territorios.

De igual modo, se llevó a cabo la presentación del proyecto a Málaga TechPark, con el objetivo de dar a conocer la iniciativa, explorar posibles sinergias y reforzar la implicación de los parques científicos y tecnológicos españoles en el desarrollo de las actividades del proyecto.

Seguimiento y difusión de contenidos sobre economía circular

En paralelo, APTE ha realizado un seguimiento continuo de noticias, iniciativas y políticas europeas relacionadas con la economía circular, prestando especial atención a la Estrategia de Economía Circular de la Unión Europea y a otras comunicaciones, programas y buenas prácticas relevantes a nivel europeo.

Esta labor se ha materializado en acciones de difusión dirigidas a los parques científicos y tecnológicos, contribuyendo a contextualizar el proyecto 3D Circular dentro de las prioridades estratégicas europeas y a reforzar el conocimiento del marco normativo y de oportunidades existentes.

Participación en reuniones del consorcio y de los paquetes de trabajo

APTE ha participado activamente en las reuniones periódicas del proyecto, conectándose a distintas reuniones de los Work Packages (WP) junto al resto de socios del consorcio. Estas reuniones han permitido realizar el seguimiento técnico del proyecto, coordinar tareas, compartir avances y asegurar la correcta ejecución de las actividades asignadas a APTE dentro del proyecto.

Contacto y trabajo directo con los parques científicos y tecnológicos

Otra línea de actuación clave ha sido el contacto directo con los parques científicos y tecnológicos. Desde APTE se ha enviado comunicación por correo electrónico a los parques para informarles de que se está trabajando en el proyecto 3D Circular, explicar sus objetivos y trasladar las oportunidades de participación.

Con aquellos parques que han mostrado interés, se han mantenido reuniones online para explorar posibles vías de colaboración, identificar sinergias, analizar su encaje en las distintas actividades del proyecto y recoger aportaciones relacionadas con economía circular, talento y deep tech.

CONVENIOS

Durante 2025 se han firmado los siguientes convenios:

Dhahran Techno Valley (DTV)



La Asociación de Parques Científicos y Tecnológicos de España (APTE) ha firmado un acuerdo de colaboración con Dhahran Techno Valley (DTV) con el objetivo de fomentar la colaboración entre las empresas y entidades de I+D de los parques científicos y tecnológicos españoles y los de este parque saudita que también actuará como nexo de conexión con el resto de los parques de Arabia Saudí.

Parques científicos y tecnológicos portugueses



Durante la clausura del XVIII Encuentro Ibérico de Parques Científicos y Tecnológicos, celebrado en Évora (Portugal), presidida por Nuno Augusto, Felipe Romera, Teresa Riesgo (Secretaria General de Innovación del Ministerio de Ciencia, Innovación y Uni-

versidades de España), Hermínia Vilar (rectora de la Universidad de Évora) Helena Canhão (Secretaria de Estado de Ciencia e Innovación de Portugal) y Cláudia Boesch, Cónsul General de Portugal en Andalucía se firmó el **Manifiesto de Évora**, una hoja de ruta en la que la red de parques española y portuguesa se fija como objetivos trabajar para construir los parques científicos y tecnológicos del futuro, parques innovadores, verdes, inteligentes, centrados en las personas y abiertos, en definitiva, herramientas esenciales para impulsar los ecosistemas nacionales de innovación a escala global.

EVENTOS

A continuación, exponemos los eventos presenciales organizados o coorganizados por APTE durante 2025:

XIV Foro Transfiere

Fecha: 12-14 de marzo

Lugar: Málaga - Palacio de Ferias y Congresos de Málaga (FYCMA)

LO + DESTACADO:

La Asociación de Parques Científicos y Tecnológicos de España (APTE) reunió a más de un centenar de representantes de sus parques y empresas innovadoras en la 14ª edición de Transfiere, celebrada en el Palacio de Ferias y Congresos de Málaga, donde reafirmó su papel como motor de innovación a través de iniciativas como APTENISA, APTE Top 100 Startups y la Plataforma DISRUPTIVE.

Durante el evento, Transfiere acogió la clausura de la tercera edición de APTENISA, el programa de ideación y aceleración de startups de APTE cofinanciado por Enisa, que culminó con un demo day en el que 24 nuevas empresas presentaron sus proyectos ante inversores. Rocío Castriello (Enisa) y Felipe Romera (APTE) destacaron el éxito del programa y su contribución al desarrollo del emprendimiento tecnológico en España.

El Foro también fue escenario de la presentación del listado APTE Top 100 Startups 2024, que reconoció a las empresas emergentes más innovadoras de los parques. Cerca de 30 startups participaron exponiendo sus proyectos y se subrayó la presencia de ocho compañías impulsadas por APTENISA, así como el liderazgo femenino en un 36% de las seleccionadas. Tres startups —MacroCarbon, Nanostine y Sialtrónica— compartieron su experiencia tras ser reconocidas.

APTE organizó además una mesa redonda sobre nuevas estrategias para reforzar la innovación en los parques, en la que se identificó como reto principal la atracción y retención de talento. Las entidades participantes compartieron iniciativas vinculadas a la colaboración universidad-empresa, fondos semilla, innovación abierta y transferencia de conocimiento.

La Plataforma DISRUPTIVE, financiada por el Ministerio de Ciencia a través de la Agencia Estatal de Investigación, presentó en el Foro su actividad y crecimiento, destacando que reunía a más de 800 miembros de 630 empresas, y que en 2024 desarrolló 30 actividades además de difundir más de 100 casos de uso tecnológicos.

Finalmente, APTE reunió a sus principales órganos de trabajo y celebró su Asamblea General, dando la bienvenida a tres nuevos miembros y elevando su representación a 60 parques en toda España. La Asociación también participó en la V Open Call for Deep Tech Start-ups, donde Tirecat Health resultó ganadora y MacroCarbon fue seleccionada como finalista.



Clausura 6º Ciencia y Tecnología en femenino

Fecha: 24 de abril

Lugar: Málaga TechPark

LO + DESTACADO:

La 7ª edición de Ciencia y Tecnología en femenino de APTE se clausuró en Málaga TechPark con la participación de un centenar de estudiantes y el apoyo de Hitachi Rail. El programa volvió a demostrar su impacto, con un 6% de las chicas participantes cambiando de opinión hacia profesiones STEAM.

Durante la bienvenida institucional, representantes de APTE, administraciones y entidades académicas destacaron la importancia de impulsar el talento femenino en ciencia y tecnología y de visibilizar referentes. En esta edición participaron 21 parques científicos y tecnológicos, con 38 jornadas en las que tomaron parte más de 3.000 estudiantes.

Los datos mostraron que el 36% de las alumnas se interesó por profesiones STEAM, aunque solo un 7,6% por áreas puramente tecnológicas. Desde 2018, el progra-

ma ha logrado que un 8% de las 12.000 chicas participantes cambie de vocación hacia disciplinas STEAM.

La jornada incluyó una mesa redonda centrada en liderazgo femenino y mentoring, y una ponencia inspiradora de la ingeniera de IA de Google, María García Puyol. El encuentro concluyó con la entrega de premios del concurso nacional, cuyo proyecto ganador fue "BOS-QUI" del Colegio Salesianos Santo Ángel.



Digital Enterprise Show (DES 2025)

Fecha: 10-12 de junio

Lugar: Málaga - Palacio de Ferias y Congresos de Málaga (FYCMA)

LO + DESTACADO:

APTE participó por noveno año consecutivo en el DES – Digital Enterprise Show 2025, celebrado en Málaga, acompañada por una delegación de medio centenar de representantes de empresas, entidades de parques y la Plataforma DISRUPTIVE. La feria estuvo centrada en tendencias como la inteligencia artificial 2.0, la colaboración humano-IA y la computación cuántica.

APTE y la Plataforma DISRUPTIVE contaron con un stand conjunto y organizaron una mesa redonda sobre el papel de los parques científicos y tecnológicos en la transformación digital. En ella se destacó la apuesta de Málaga TechPark por la microelectrónica y la futura implantación de IMEC; la iniciativa del Parque Tecnológico de Euskadi en computación cuántica, IA aplicada a la industria y ciberseguridad; y las actividades de Salamanca Tech en biotecnología, innovación médica y formación para jóvenes.

DISRUPTIVE celebró también un encuentro B2B que fomentó colaboraciones entre parques y empresas, y una mesa sobre tecnologías digitales clave donde se debatió

la adopción de IA, ciberseguridad y cuántica, sus retos éticos y el valor estratégico del dato. Además, se trató el papel del sector público y los principales obstáculos para la adopción ágil de tecnologías.

La agenda de APTE incluyó un espacio dedicado a las oportunidades en proyectos europeos, con recomendaciones para aprovechar este tipo de financiación y estrategias de participación. Finalmente, la Asociación presentó sus principales actividades orientadas a impulsar la innovación, la cooperación y la internacionalización del tejido empresarial y tecnológico vinculado a los parques.



42º Congreso Mundial de Parques Científicos y Tecnológicos

Fecha: 17-19 de septiembre

Lugar: Pekín (China)

LO + DESTACADO:

APTE participó en la 42ª Conferencia Mundial de la IASP, celebrada en Pekín, que reunió a representantes internacionales para debatir sobre el futuro de los parques científicos y áreas de innovación en un contexto marcado por la digitalización, la sostenibilidad y la transformación industrial.

La delegación española intervino activamente en el programa con ponencias y moderaciones que pusieron en valor la experiencia de los parques españoles en materia de gobernanza, urbanismo innovador, atracción de talento, inteligencia artificial y desarrollo industrial. Entre los ponentes se encontraban representantes de Málaga TechPark, La Salle Technova Barcelona, Parque Tecnológico de Euskadi, Espatec y APTE.

Durante la conferencia también se llevaron a cabo visitas y reuniones con actores estratégicos del ecosistema tecnológico chino, incluyendo Zhongguancun Science Park y el centro de I+D de Huawei, además de encuentros empresariales con entidades del Parque Industrial Jiaming Mapfre.

La participación española evidenció la creciente proyección internacional de los parques científicos y tecnológicos miembros de APTE y su papel en la transformación económica, digital e industrial. La conferencia reforzó el compromiso global con la colaboración entre parques y el intercambio de buenas prácticas para construir ecosistemas de innovación más sostenibles y competitivos..



XVIII Encuentro Ibérico

Fecha: 1-3 de octubre

Lugar: Évora

LO + DESTACADO:

La APTE y varios de sus parques participaron en el XVIII Encuentro Ibérico de Parques Científicos y Tecnológicos, celebrado en Évora bajo el lema "Novos Mundos Inmersivos", centrado en tecnologías inmersivas, inteligencia artificial y Web3. El encuentro fue organizado por PACT, TECPARQUES y APTE, y reunió a instituciones, empresas y representantes de parques de ambos países.

El programa incluyó ponencias, debates y mesas redondas en las que APTE y sus parques tuvieron un papel destacado, abordando cuestiones como el impacto de la inteligencia artificial en pymes, la innovación colaborativa en Web3, la descentralización tecnológica, los retos de las políticas de innovación y el desarrollo de valor en los ecosistemas de parques.

Además, se presentaron experiencias empresariales y proyectos tecnológicos a través de pitches de parques y de startups españolas y portuguesas especializadas en mundos inmersivos, gamificación y nuevas herramientas digitales orientadas al sector educativo, industrial y sanitario.

Durante la clausura se firmó el Manifiesto de Évora, que fija una hoja de ruta conjunta para la construcción de los parques del futuro: innovadores, sostenibles, inteligentes, abiertos y centrados en las personas. También se anunció que la próxima edición del Encuentro Ibérico se celebrará en España, organizada por el Parque Tecnológico de Galicia – Tecnópole.

El encuentro reforzó la cooperación entre España y Portugal en materia de tecnologías disruptivas y consolidó este foro como un espacio clave para compartir experiencias, generar proyectos conjuntos y potenciar el papel estratégico de los parques científicos y tecnológicos en los ecosistemas de innovación.



Startup Olé 2025

Fecha: 15 al 17 de octubre
Lugar: Salamanca

LO + DESTACADO:

APTE participó activamente en Startup Olé Salamanca 2025 junto a varios de sus parques miembros, la Plataforma DISRUPTIVE y startups del programa APTenisa. Durante el evento, APTE recibió el premio a “Mejor Asociación Profesional” por su labor en el impulso del emprendimiento innovador y las tecnologías disruptivas.

Startup Olé reunió a cientos de agentes del ecosistema emprendedor —startups, inversores, universidades, corporaciones y administraciones— y APTE acudió acompañada por una treintena de startups de sus parques. Se organizaron mesas redondas sobre el papel de los parques científicos y tecnológicos en el emprendimiento y una Pitch Competition con proyectos de APTenisa, así como un reverse pitch para presentar la cuarta edición del programa.

Las mesas destacaron que los parques se han consolidado como espacios clave para transformar conocimiento en empresas y que el reto actual no es solo crear startups, sino acompañarlas en su crecimiento y favorecer ecosistemas colaborativos. También se debatió sobre tecnologías digitales clave —como IA, blockchain y ciberseguridad— y su impacto en la transformación digital, subrayando la nece-

sidad de integrar talento, seguridad y gestión responsable del dato.

APTE y sus parques participaron además en otras sesiones y debates vinculados al emprendimiento tecnológico universitario y regional. La organización concluyó reforzando el compromiso de APTE con la colaboración público-privada, las tecnologías disruptivas y el desarrollo económico sostenible.



XXIII Conferencia Internacional

Fecha: 6 de noviembre

Lugar: Gijón - Parque Científico Tecnológico de Gijón

LO + DESTACADO:

La XXIII Conferencia Internacional de APTE, celebrada en Gijón con motivo del 25º aniversario de su parque científico tecnológico, reunió a más de un centenar de representantes institucionales y empresariales para debatir sobre el papel de la economía azul como motor de transformación territorial y desarrollo sostenible. Tanto el Ayuntamiento de Gijón como el Gobierno del Principado y el CDTI destacaron la oportunidad estratégica de la economía oceánica para generar empleo, atraer talento y fortalecer ecosistemas regionales de innovación.

El programa incluyó ponencias y mesas centradas en la transición hacia una economía azul inteligente y en la demanda emergente de perfiles STEM, abordando retos como la interdisciplinariedad, la colaboración entre academia e industria, la digitalización y la sostenibilidad, así como la necesidad de cultivar la cultura oceánica desde edades tempranas. También se presentaron iniciativas basadas en sensorización costera, IA aplicada, datos marítimos y plataformas inmersivas.

La conferencia concluyó con la entrega de galardones que reconocen las mejores prácticas de los parques científicos y tecnológicos españoles: el Parque Científico y Tecnológico de Extremadura fue premiado como Mejor Práctica de 2025 por su iniciativa RITEX: Red de Incubadoras Tecnológicas de Extremadura; se concedieron accésits a Espaitec – Universitat Jaume I por el proyecto Podcast “Innobar con B de Bar” y al Parque Tecnológico de la Salud de Granada por Experiencia Matchmaking. Asimismo, el premio al Parque más activo en la Red de Técnicos durante 2024 recayó en el Parque Científico de la Universidad Miguel Hernández de Elche y Sevilla TechPark.

También se entregaron los VIII Premios a la Divulgación de los Parques Científicos y Tecnológicos en medios de comunicación, que reconocieron a El Periódico, Europa Press y La Nueva España por su labor informativa en torno a los parques y la innovación.

El encuentro reforzó el papel de los parques como agentes clave de la economía azul y anunció que la XXIV Conferencia Internacional de APTE se celebrará en 2026 en Reus, organizada por Tecnoparc.



V Asamblea General de PTE Disruptive

Fecha: 3 de diciembre

Lugar: Madrid - Salón de Actos de la Agencia Estatal de Investigación

LO + DESTACADO:

La Plataforma Tecnológica Española de Tecnologías Disruptivas (DISRUPTIVE) celebró su V Asamblea General en la sede de la Agencia Estatal de Investigación, reuniendo a entidades académicas, empresariales y públicas para analizar cómo la convergencia tecnológica está redefiniendo la competitividad y la soberanía digital en España y Europa. El encuentro subrayó que tecnologías como 5G, IA, blockchain, ciberseguridad, cuántica y accesibilidad digital ya forman parte de un mismo ecosistema interdependiente.

La AEI destacó el papel estratégico de las plataformas tecnológicas y la presidenta de DISRUPTIVE remarcó el crecimiento de la comunidad, que reúne a casi 900 profesionales de más de 700 entidades. Se presentaron los resultados del año, con 36 actividades organizadas, 58 reuniones B2B y más de 17.000 visitas a la web.

La ponencia principal abordó la necesidad de gestionar la innovación desde un enfoque sistémico, mientras que la presentación del White Paper de Computación Cuántica analizó la situación del ecosistema

español, sus sinergias con otras tecnologías y los retos para posicionar a España como referente europeo.

Una mesa redonda reunió a expertos de primer nivel que coincidieron en que el impacto real de las tecnologías disruptivas depende de su integración conjunta y discutieron sobre confianza digital, regulación, comunicaciones seguras y nuevos modelos industriales. La jornada concluyó señalando el papel de los parques científicos y tecnológicos como espacios clave para impulsar la cocreación y la innovación aplicada.



PUBLICACIONES

Revista APTE TECHNO

La revista trimestral APTE TECHNO recoge toda la actualidad de los parques científicos y tecnológicos y los últimos desarrollos e innovación de sus empresas y entidades.

Un total de 22 miembros de APTE han estado adscritos a esta publicación que actualmente tiene una tirada de 4.500 ejemplares de cada número.

Revista 89

El [número 89](#) recoge como noticia principal la participación de APTE en la decimocuarta edición de Transfiere y el broche final de la tercera edición de APTENISA.

Editorial: Fomentando la transferencia de conocimiento en Transfiere.

Portada y entrevista: Elisa Rivera, Directora General de Planificación, Coordinación y Transferencia de Conocimiento del Ministerio de Ciencia, Innovación y Universidades

Sección ecosistema de innovación: 19 noticias.



Revista 90

El número 90 recoge como noticias principales la presentación de las estadísticas de actividad correspondientes al 2024, la firma del nuevo convenio para desarrollar la 4ª edición del programa APTenisa, la participación en el foro tecnológico DES-Digital Enterprise Show y la misión de APTE a Linköping (Suecia).

Editorial: Innovación conectada, talento sin fronteras.

Portada y entrevista: Francisco Hortigüela, presidente de AMETIC.

Sección ecosistema de innovación: 19 noticias.



Revista 91

El [número 91](#) recoge como noticias principales la participación en la 42ª Conferencia Mundial de la IASP, el XVIII Encuentro Ibérico y la primera reunión del proyecto europeo 3D-CIRCULAR.

Editorial: Internacionalización: la clave para impulsar la innovación.

Portada y entrevista: Teresa Riesgo, Secretaria General de Innovación del Ministerio de Ciencia, Innovación y Universidades.

Sección ecosistema de innovación: 21 noticias.



Revista 92

El número 92 recoge como noticias principales la participación en Startup Olé 2025, la XXIII Conferencia Internacional de APTE celebrada en el Parque Científico Tecnológico de Gijón, el inicio de la 8ª edición 'Ciencia y Tecnología en femenino' y la iniciativa Espacios de Innovación.

Editorial: Innovación que conecta territorio, talento y futuro.

Portada y entrevista: María González Veracruz, Secretaria de Estado de Digitalización e Inteligencia Artificial.

Sección ecosistema de innovación: 19 noticias.



Directorio APTE 2025

El Directorio de miembros de APTE elaborado en 2025 incluye dos versiones, una en papel y otra online con enlaces a información de interés de cada parque: redes sociales, memorias anuales, folletos, galerías de fotos, etc. Todo ello en inglés y español.

En formato papel se editaron 800 ejemplares de esta publicación que se han distribuido entre los miembros de APTE.

Se trata del documento más importante en materia de imagen de la Asociación y sus miembros, por lo que cada año se intenta mejorar, tanto en su contenido, como en su diseño.

[Directorio 2025](#)





Asociación de Parques Científicos
y Tecnológicos de España